

Smlouva o dílo

uzavřená dle § 2586 a násl. zákona č. 89/2012 Sb., občanský zákoník (dále jen občanský zákoník), v platném znění

název akce: „Hrozenkovská, rek. komunikace, P 17, č. akce 1000125/1“

číslo smlouvy Objednatele: 3/20/6000/075

číslo smlouvy Zhotovitele: S21-053-0103

mezi:

Název: Technická správa komunikací hl. m. Prahy, a. s.
Sídlo: Řásnovka 770/8, 110 00 Praha 1
IČO: 03447286
DIČ: CZ03447286
Právní forma: akciová společnost
Zápis v OR: OR vedený Městským soudem v Praze, sp. zn. B20059
Bankovní spojení: PPF Banka, a. s.
Číslo účtu: 2023100003/6000
Zastoupená: Mgr. Jozefem Sinčákem, MBA, generálním ředitelem a předsedou představenstva
prof. Ing. Karlem Pospíšilem, Ph.D, místopředsedou představenstva
PhDr. Filipem Hájkem, členem představenstva
Ing. Martinem Pípou, členem představenstva

ve věcech technických: Ing. Jiřím Mayerem, ředitelem investičního úseku
Milanem Zachem, vedoucím oddělení přípravy a realizace oprav
Pavlou Chaurovou, technikem oddělení přípravy a realizace oprav

Při podpisu Smlouvy a veškerých jejích Dodatků jsou oprávněni zastupovat objednatel dva členové představenstva společně, z nichž nejméně jeden musí být předsedou anebo místopředsedou představenstva.

(„objednatel“ nebo „TSK, a.s.“)

a

Název: SWIETELSKY stavební s.r.o., SWIETELSKY stavební s.r.o.
odštěpný závod Dopravní stavby STŘED
Sídlo: Sokolovská 192/79, 186 00 Praha 8 - Karlín

IČO: 48035599
DIČ: CZ48035599
Právní forma: Společnost s ručením omezeným
Zápis v OR: OR vedený KS v Českých Budějovicích, sp. zn. C, 8032
Bankovní spojení: MONETA Money Bank, a.s.
Číslo účtu: 169818406/0600
Zastoupen Ing. Rastislav Súl'ovský, vedoucí odštěpného závodu
Osoby zmocněné k jednání:
ve věcech smluvních Ing. Rastislav Súl'ovský, vedoucí odštěpného závodu
ve věcech technických: Ing. Richard Franc, ředitel oblasti Praha
Ing. Jan Dvořák, hlavní stavbyvedoucí
(„zhotovitel“)

1. VYMEZENÍ ZÁKLADNÍCH POJMŮ

- 1.1. Objednatel je zadavatel zadávacího řízení „**Hrozenkovská, rek. komunikace, P 17, č. akce 1000125/1**“ („zadávací řízení“) po podpisu této smlouvy o dílo.
- 1.2. Zhotovitelem je dodavatel, který podal nabídku v rámci zadávacího řízení, se kterým byla na základě tohoto zadávacího řízení uzavřena smlouva.
- 1.3. Podzhotovitelem je i poddodavatel uvedený v nabídce podané zhotovitelem v zadávacím řízení.
- 1.4. Příslušnou či projektovou dokumentací je projektová dokumentace pro stavební povolení na akci „Hrozenkovská, rek. komunikace P17, č. akce 1000125/1“
- 1.5. Položkovým rozpočtem je zhotovitelem oceněný soupis stavebních prací, dodávek a služeb, v němž jsou zhotovitelem uvedeny jednotkové ceny u všech položek, které byly součástí nabídky podané zhotovitelem v zadávacím řízení.

2. PŘEDMĚT SMLOUVY

- 2.1. Předmětem smlouvy je provedení stavebních prací a souvisejících dodávek specifikovaných v čl. 3 této smlouvy.
- 2.2. Zhotovitel se zavazuje, že provede pro objednatele dílo v rozsahu, způsobem a jakosti dle čl. 3 této smlouvy na svůj náklad a nebezpečí a objednatel se zavazuje dílo převzít a zaplatit cenu.
- 2.3. Zhotovitel není oprávněn převést celý závazek provedení díla na jiného zhotovitele. V případě, že tak učiní, je povinen objednateli uhradit škodu vzniklou zejména tím, že mu nebudou poskytnuty finanční prostředky od poskytovatele dotace, jakož i další finanční újmu s tímto související.

3. PŘEDMĚT DÍLA

3.1. Předmětem plnění je zejména, nikoli však výlučně oprava povrchu místní komunikace Hrozenkovská se zahrnutím povrchu autobusových zastávek v rozsahu od křižovatky Nedašovská po ulici K Třešňovce, kde navazuje na již opravený úsek vozovky místní komunikace Hrozenkovská.

Stavba je rozdělena na dva úseky:

- 1. úsek ul. Nedašovská – Strojírenská a
- 2. úsek ul. Strojírenská – K Třešňovce.

Tyto části se liší konstrukčním uspořádáním navržené opravy. Povrch vozovky bude asfaltový ze směsi se sníženou hlučností, povrch autobusových zastávek bude asfaltový ze směsi se zvýšenou tuhostí.

Součástí předmětu plnění jsou opravy přípojek uličních vpustí realizované převážně bezvýkopovou technologií, a to včetně zajištění kamerového průzkumu přípojek uličních vpustí před a po realizaci stavebních prací, dále pak aktualizace a odsouhlasení návrhu sanačních opatření dle provedeného kamerového průzkumu před zahájením prací.

Objednatel stanovené etapy uvedené v projektové dokumentaci jsou podmíněny požadavky místně příslušného odboru dopravy na podetapizaci, etapy mohou být požadovány v rámci projednávání aktualizace dopravně inženýrského opatření a dopravně inženýrského rozhodnutí

Nedílnou součástí provedení díla a ceny za provedení díla je:

- zajištění a předání kamerových průzkumů všech přípojek uličních vpustí před a po realizaci jejich opravy;
- zajištění projektu a realizace dopravně inženýrského opatření dle uvedených etap ve dvousměnném pracovním režimu, projednání a zajištění dopravně inženýrského rozhodnutí (nebo stanovení) v souladu s harmonogramem plnění, a to včetně naplnění stanovených podmínek a osazení provizorního dopravního značení;
- aktualizace vyjádření dotčených orgánů (DOSS), komunikace s vlastníky a správci inženýrských sítí, dodržení a naplnění podmínek uvedených ve vyjádření vlastníků a správců inženýrských sítí (včetně předání všech protokolů o vytýčení sítí a souhlasů objednateli před záhozem, pakliže jsou ve vyjádřeních vyžadovány) a dotčených orgánů po dobu celého průběhu akce;
- koordinace, zajištění informování, zajištění předání a převzetí stavbou dotčených pozemků (předávací protokol), s vlastníky a správci inženýrských sítí a s vlastníky stavbou dotčených pozemků;
- zajištění informování přímo dotčených fyzických a právnických osob o době trvání stavby nejpozději 20 dnů před zahájením realizace stavebních prací;
- zajištění a umístění dvou informačních panelů s údaji o investoru, stavebníku a dodavateli a údaji o stavbě v souladu s manuálem grafických a konstrukčních standardů pro tvorbu informačních panelů hlavního města Prahy;
- zřízení, odstranění a zajištění zařízení staveniště včetně napojení na inženýrské sítě, odvozu odpadu a likvidace odpadu a zajištění skládky, střežení a ochrana staveniště;
- fotodokumentace o průběhu prací, vč. fotodokumentace stavby před zahájením prací po předání staveniště;
- zajištění a provedení všech opatření organizačního a stavebně technologického charakteru k řádnému provedení díla;
- účast na pravidelných kontrolních dnech stavby;
- veškeré práce a dodávky související s bezpečnostními opatřeními na ochranu osob a majetku;
- likvidace, odvoz a uložení vybouraných hmot a stavební suti na skládku včetně poplatku za uskladnění v souladu s ustanoveními zákona č. 185/2001 Sb., o odpadech;

- uvedení všech povrchů, které nejsou předmětem plnění, ale budou stavbou dotčené, do původního nebo dohodnutého stavu;
- zajištění bezpečnosti práce a ochrany životního prostředí;
- projednání a zajištění případného zvláštního užívání komunikací a veřejných ploch včetně úhrady vyměřených poplatků a nájemného;
- provedení přejímky stavby;
- zajištění všech nezbytných zkoušek, atestů a revizí podle ČSN a případných jiných právních nebo technických předpisů platných v době provádění a předání díla, kterými bude prokázáno dosažení předepsané kvality a předepsaných technických parametrů díla, péče o nepředané objekty a konstrukce stavby, jejich ošetřování, pojištění atd.;
- průvodní technická dokumentace, zkušební protokoly, revizní zprávy, atesty a doklady dle zákona č. 22/1997 Sb., o technických požadavcích na výrobky a o změně a doplnění některých zákonů, prohlášení o shodě, předepsané ochranné a bezpečnostní pomůcky ve dvou vyhotoveních;
- zajištění (vyhotovení) a předání dokumentace skutečného provedení stavby včetně geodetického zaměření dle metodického pokynu pro 2D dokumentaci skutečného provedení staveb přiloženého v příloze smlouvy, předání objednateli ve třech originálech + 1x na USB a na Institut plánování a rozvoje hl. m. Prahy (IPR Praha),
- uzavření smlouvy o dílo s PVK, a.s. na zajištění ochrany vodovodů a kanalizací při realizaci opravy vozovky. V případě poškození vodovodů a kanalizací je zhotovitel povinen uvést tyto vodovody a kanalizace na svůj náklad do původního stavu a provozovateli uhradit vzniklé škody. Výměna stávajících kanalizačních poklopů za nové bude provedena pouze při předání nových poklopů od PVK, a.s. (dodavatel provede výškovou úpravu poklopů). Objednatel nebude platit výměnu stávajících poklopů za nové, pokud jsou v majetku jiného subjektu;

3.2. Místo plnění je blíže specifikováno projektovou dokumentací.

3.3. Zhotovitel se zavazuje, že si na své náklady zajistí nové PD – DIO dle připomínek nového požadavku od příslušného silničního správního úřadu pro vydání DIRu na zajištění „Hrozenkovská, rek. komunikace P17, č. akce 1000125/1“ Zhotovitel do 14 dnů od podepsání smlouvy podá žádost o DIR, která bude následně předána technickému dozoru objednatele.

3.4. Zhotovitel zajistí DIR (dopravně inženýrské rozhodnutí) od příslušného silničního správního úřadu, dodrží jeho podmínky a podmínky dopravní obslužnosti a uhradí jakékoliv sankce za jeho porušení.

3.5. Zhotovitel prokazatelně seznámí příslušný odbor dopravy MČ Praha 17 s rozsahem údržby a dopravním omezením.

3.6. V případě, že oprava komunikace nebude dokončena v termínu dle DIR, si zhotovitel sám zajistí prodloužení (vydání) DIR k řádnému dokončení opravy vozovky.

3.7. Zhotovitel si na vlastní náklady zajistí zařízení staveniště, jeho vytýčení příp. projednání záboru jeho plochy, zákresy stávajících inženýrských sítí a jejich vytýčení. Požadavky správců sítě bude zhotovitel respektovat.

3.8. Před předáním díla předá zhotovitel objednateli dokumentaci skutečného provedení stavby (DSPS) a veškeré doklady potřebné k řádnému dokončení stavby: nakládání s odpady, výsledky předepsaných zkoušek, prohlášení o shodě na všechny použité materiály, protokoly o materiálu předaném či vyzvednutém ze skladu objednatele, případně další zkoušky předepsané laboratoří objednatele.

3.9. Osazení dopravního značení bude provedeno odbornou firmou.

3.10. Zhotovitel zajistí dopracování projektové realizační dokumentace.

3.11. Platné technické podmínky (TP TSK, a.s.) budou zhotovitelem při realizaci opravy vozovky dodrženy.

- 3.12. Součástí předání stavby bude měření plochy realizované opravy vozovky, včetně vyznačení bodů začátku a konce komunikace.
- 3.13. V případě hlukového měření zajišťovaného zhotovitelem bude doloženo souhlasné stanovisko od Hygienické stanice hl. m. Prahy (dále jen „HSHMP“).
- 3.14. Zhotovitel se zavazuje, že předloží při předání díla kontrolní zkoušky materiálů, které byly na stavbě použity, dále kontrolní zkoušky hotové vrstvy provedené zkušební laboratoří akreditovanou pro tento typ zkoušek. Dále zhotovitel předloží naměřené hodnoty parametrů provozní způsobilosti vozovky, eventuálně další zkoušky a měření, jak jsou uvedena v zadávací dokumentaci stavby. Všechna měření parametrů provozní způsobilosti vozovky budou prováděna podle platných ČSN 736175 a 736177 zařízeními splňujícími podmínky těchto norem.
- 3.15. Zhotovitel se zavazuje, že předloží naměřené hodnoty parametrů provozní způsobilosti vozovky:
- podélnou nerovnost povrchu vozovky profilometrem s vyhodnocením mezinárodního indexu nerovnosti IRI ve třídě 1 nebo 2 – dle přílohy A ČSN 736175
 - měření drsnosti povrchu vozovky z hlediska součinitele podélného tření (TRT) ve třídě 1 nebo 2 dle přílohy A ČSN 736177

V případech, kdy nelze nebo je nevhodné použití výše uvedených metod měření parametrů provozní způsobilosti, zejména pak v krátkých úsecích (úseky kratší než 200 bm) nebo v úsecích s příčnými prahy apod., je možné použít tyto metody měření provozní způsobilosti:

- měření podélné nerovnosti povrchu vozovky latí, planografem nebo nivelací dle ČSN 736175
- drsnost povrchu vozovky v kombinaci měření střední hloubky textury povrchu vozovky odměrnou metodou (MTD) dle ČSN 736177 a součinitele tření povrchu vozovky kyvadlem (PTV) dle ČSN 736177

Další měření uvedených parametrů provozní způsobilosti vozovky budou provedena Zhotovitelem před koncem záruční doby, přičemž výsledky musí být dosaženy výsledky nejméně ve třídě 3.

Pokud nebude dosaženo požadovaných hodnot, Zhotovitel je povinen na svůj náklad provést úpravy, které zajistí parametry provozní způsobilost.

- 3.16. Zhotovitel je povinen provést dílo v souladu s příslušnou dokumentací, rozhodnutími a vyjádřeními státní správy a samosprávy, předpisy upravujícími provádění stavebních děl, ustanoveními této smlouvy a se svojí nabídkou podanou v rámci zadávacího řízení („nabídka“).
- 3.17. Dílo je provedeno řádně v případě úplného, bezvadného provedení všech stavebních a montážních prací a konstrukcí včetně dodávek potřebných materiálů, strojů a zařízení nezbytných pro řádné dokončení díla, dále provedení všech činností souvisejících s dodávkou stavebních a montážních prací, jejichž provedení je pro řádné dokončení díla nezbytné (např. zařízení staveniště, bezpečnostní opatření apod.), a to v celém rozsahu zadání, který je vymezen projektovou dokumentací, určenými standardy a obecně technickými požadavky na výstavbu.
- 3.18. Všechny použité materiály musí vyhovovat požadavkům kladeným na jejich jakost a musí mít prohlášení o shodě dle zákona č. 22/1997 Sb. Jakost dodávaných materiálů a konstrukcí bude dokládána předepsaným způsobem při kontrolních prohlídkách a při předání a převzetí díla.
- 3.19. Dle dohody smluvních stran je předmětem díla provedení všech činností, prací a dodávek obsažených v nabídce (výkazu výměr), nebo které vyplývají ze zadávacích podmínek zadávacího řízení (dále též „výchozí dokumenty“), které tvoří nedílnou

součástí této smlouvy, a to bez ohledu na to, v kterém z těchto výchozích dokumentů jsou uvedeny, resp. z kterého z nich vyplývají. Předmětem díla jsou rovněž činnosti, práce a dodávky, které nejsou ve výchozích dokumentech obsaženy, ale o kterých zhotovitel věděl, nebo podle svých odborných znalostí a zkušeností vědět měl anebo mohl, že jsou k řádnému a kvalitnímu provedení díla dané povahy třeba, a to i s přihlédnutím ke standardní praxi při realizaci děl podobného charakteru. Toto ustanovení však nevylučuje odpovědnost objednatele za správnost a úplnost předané příslušné dokumentace ani tuto odpovědnost na zhotovitele nepřenáší. Přednost výchozích dokumentů je stanovena následovně: text této smlouvy, položkový rozpočet, textová část zadávací dokumentace k zadávacímu řízení, projektová dokumentace, nabídka, ostatní výchozí dokumenty.

- 3.20. Cena rovněž zahrnuje cenu za vypracování výrobní dokumentace, dokumentace skutečného provedení stavby ve třech vyhotoveních včetně geodetického zaměření, na zařízení staveniště, vodné, stočné, elektrickou energii, teplo, odvoz a likvidaci odpadů, náklady na skládky sutě a vybouraných hmot až do skutečného skončení díla, náklady na zhotovování, výrobu, obstarání, přepravu věcí, zařízení, materiálů, dodávek, náklady na případné dopravní značení, náklady na zřízení identifikační tabule na staveništi a jakékoliv další výdaje potřebné pro realizaci zakázky.
- 3.21. Není-li v této smlouvě uvedeno jinak, není zhotovitel oprávněn ani povinen provést jakoukoliv změnu díla bez písemné dohody s objednatelem ve formě písemného dodatku.
- 3.22. Zhotovitel jako odborník prohlašuje, že se pečlivě seznámil se zadáním objednatele, rozsahem a povahou díla a příslušné dokumentace a že jsou mu známy veškeré technické, kvalitativní a jiné podmínky nezbytné k realizaci díla. Zhotovitel prohlašuje, že disponuje takovými kapacitami a odbornými znalostmi, které jsou k provedení díla nezbytné.

4. DOBA PLNĚNÍ

4.1. Zhotovitel se zavazuje provést dílo ve sjednané době:

4.2. zahájení plnění: po uveřejnění smlouvy v registru smluv v závislosti na vydaném DIR.

zahájení realizace stavebních prací: v souladu s termínem uvedeným v pravomocném DIR

lhůta pro provedení stavebních prací: 60 kalendářních dní (zhotovitel doplní počet) od zahájení realizace stavebních prací.

Maximální doba provádění stavebních prací a dopravního omezení: 90 kalendářních dnů.

- 4.3. K předání staveniště objednatel vyzve objednatel nejpozději 5 pracovních dnů před datem předání staveniště. Zhotovitel je povinen vykonat veškerou nezbytnou součinnost. Staveniště bude zhotoviteli předáno v rozsahu určeném v projektové dokumentaci a dohodou stran. Objednatel je oprávněn předávat zhotoviteli staveniště po částech, a to i s ohledem na zachování svého provozu.
- 4.4. V případě omezení postupu prací vlivem objednatele nebo z důvodů, které nevznikly jednáním, opomenutím případně nečinností zhotovitele (např. vyšší moc či nepříznivé počasí), může být posunut nejzazší termín dokončení díla. V případě prodloužení termínu dokončení díla musí být uzavřen dodatek k této smlouvě.
- 4.5. Objednatel si vyhrazuje právo změny termínu realizace, pokud to dopravní nebo jiné podmínky budou vyžadovat (např. požadavek odboru pozemních komunikací a drah MHMP, Policie ČR, správců sítí atd.). Zhotovitel bere toto ujednání na vědomí, neboť

je srozuměn s tím, že s ohledem na charakter díla je nezbytné respektovat dopravní a jiné podmínky.

- 4.6. Zkrácení lhůty plnění při dodržení veškerých technologických postupů je možné.
- 4.7. Za účelem dosažení maximální efektivity a rychlosti prováděných prací, které vyžadují omezení provozu, zhotovitel zajistí, aby tyto práce probíhaly v prodloužených pracovních směnách s maximálním možným využitím daných klimatických podmínek a to minimálně šest dnů v týdnu, v denní době od 07:00 do 20:00 hodin. Této podmínce objednatel bude odpovídat i navržený harmonogram provádění prací.

5. CENA DÍLA

- 5.1. Cena díla byla stanovena dohodou smluvních stran na základě nabídky zhotovitele vč. smluvního položkového rozpočtu (příloha č. 1 smlouvy), podané v zadávacím řízení dle zákona č. 134/2016 Sb., o zadávání veřejných zakázek, v platném znění, a činí:

Cena celkem

Cena bez DPH:..... 17 378 499,26 Kč

DPH 21 %: 3 649 484,84 Kč

Cena s DPH21 027 984,10 Kč

Podrobná specifikace ceny je uvedena v příloze Položkový rozpočet.

- 5.2. Cena bez DPH je dohodnuta jako nejvýše přípustná po celou dobu platnosti smlouvy. Dojde-li v průběhu realizace stavby ke změnám sazeb daně z přidané hodnoty, bude v takovém případě k ceně díla bez DPH připočtena DPH v aktuální sazbě platné v době vzniku zdanitelného plnění.
- 5.3. Cena obsahuje veškeré náklady zhotovitele nutné k úplné a řádné realizaci díla a předpokládaný vývoj cen ve stavebnictví až do konce její platnosti, rovněž obsahuje i předpokládaný vývoj kurzů české koruny k zahraničním měnám až do konce její platnosti. Cena obsahuje i vedlejší náklady související s umístěním stavby, zařízením staveniště a také ostatní náklady související s plněním podmínek zadávacího řízení.
- 5.4. V případě, že dojde k prodloužení s předáním díla z důvodů ležících na straně zhotovitele, je tato cena neměnná až do doby skutečného ukončení díla.
- 5.5. Cenu lze změnit pouze v případě, že:
 - a) objednatel požaduje práce, které nejsou v předmětu díla,
 - b) objednatel požaduje vypustit některé práce z předmětu díla,
 - c) při realizaci se zjistí skutečnosti, které nebyly v době podpisu smlouvy známy a dodavatel je nezavinil ani nemohl předvídat a mají vliv na cenu díla,
 - d) při realizaci se zjistí skutečnosti odlišné od příslušné dokumentace (např. neodpovídající geologické údaje apod.).
- 5.6. Případné vícepráce musí být písemně odsouhlaseny objednatelům a musí o nich být uzavřen dodatek. V takovém případě zhotovitel ocení veškeré činnosti v položkovém rozpočtu dle jednotkových cen použitých v položkovém rozpočtu, který je přílohou této smlouvy. Tam, kde nelze použít popsany způsob ocenění, zhotovitel doplní jednotkové ceny dle cenové soustavy vydané společností ÚRS PRAHA, a.s. pro to období, ve kterém mají být vícepráce realizovány, nedohodnou-li se strany na jiném postupu.

Pokud zhotovitel nedodrží tento postup, má se za to, že práce a dodávky jím realizované byly předmětem díla a jsou v ceně zahrnuty.

- 5.7. Cena díla bude snížena o práce, které oproti projektu nebudou objednatelem vyžadovány (méněpráce) a tedy nebudou provedeny, a to podle jednotkových cen uvedených v položkovém rozpočtu, který je přílohou této smlouvy. Případně méněpráce musí být objednatelem odsouhlaseny a musí o nich být uzavřen dodatek.
- 5.8. Veškeré změny závazků z této smlouvy jsou podmíněny dodržáním náležitostí daných § 222 zákona č. 134/2016 Sb., o zadávání veřejných zakázek, v platném znění.

6. PLATEBNÍ PODMÍNKY

- 6.1. Úhrada ceny díla bude realizována objednatelem na základě faktur (dílčích daňových dokladů). Dílčí faktury (daňové doklady) budou vystavovány za kalendářní měsíce na základě soupisu skutečně a řádně provedených prací potvrzených objednatelem a odsouhlasených technickým dozorem objednatele („TD“). Faktura musí být vystavena k poslednímu dni příslušného kalendářního měsíce, který je zároveň dnem uznatelného zdanitelného plnění.
- 6.2. Smluvní strany souhlasí s použitím faktur vystavených na základě Smlouvy výhradně v elektronické podobě (faktura má elektronickou podobu tehdy, pokud je vystavena a obdržena elektronicky) - dále jen „Elektronická faktura“. Smluvní strany sjednávají, že věrohodnost původu faktury v elektronické podobě a neporušenost jejího obsahu bude zajištěna v souladu s platnou právní úpravou. Zhotovitel je povinen doručit Objednateli fakturu elektronicky, a to výlučně e-mailem na e-mailovou adresu: fakturace@tsk-praha.cz. Zaslání Elektronické faktury Zhotovitelem na jinou e-mailovou adresu než uvedenou v předchozí větě je neúčinné. K odeslání Elektronické faktury je Zhotovitel povinen využít pouze e-mailovou adresu Zhotovitele uvedenou pro tento účel ve Smlouvě, jinak je zaslání Elektronické faktury neúčinné s výjimkou, budou-li průvodní e-mail k Elektronické faktuře či Elektronická faktura opatřeny zaručeným elektronickým podpisem, případně zaručenou elektronickou pečeti Zhotovitele. Elektronická faktura musí být Objednateli zaslána vždy ve formátu PDF a zároveň i ISDOC (ISDOCX), je-li to možné. Přílohy Elektronické faktury, které nejsou součástí daňového dokladu, budou zasílány Objednateli pouze ve formátech RTF, PDF, JPG, DOC, DOCx, XLS, XLSx. Elektronická faktura musí být opatřena zaručeným elektronickým podpisem, případně zaručenou elektronickou pečeti, obojí založené na kvalifikovaném certifikátu ve smyslu zákona č. 297/2016 Sb. o službách vytvářejících důvěru pro elektronické transakce podpisu, ve znění pozdějších předpisů, kvalifikovaný certifikát musí být vydán jedním z Ministerstvem vnitra ČR akreditovaných poskytovatelů certifikačních služeb. Není-li Elektronická faktura opatřena zaručeným elektronickým podpisem, případně zaručenou elektronickou pečeti ve smyslu předchozí věty nebo není-li takto opatřen alespoň průvodní e-mail k Elektronické faktuře, musí být Elektronická faktura odeslána e-mailem výhradně z e-mailové adresy Zhotovitele uvedené pro tento účel ve Smlouvě, jehož přílohou je Elektronická faktura. Elektronická faktura bude vyhotovena v četnosti 1 e-mail - 1 Elektronická faktura v samostatném souboru a její přílohy v samostatném souboru (souborech). V případě, kdy bude zaslána Objednateli Elektronická faktura, zavazuje se Zhotovitel nezasílat stejnou fakturu duplicitně v listinné podobě.

Zhotovitel s Elektronickou fakturou (dílčím daňovým dokladem) včetně soupisu prací (výkazu výměr) předloží i elektronickou podobu soupisu prací (výkazu výměr). Soubor bude ve struktuře dle vyhlášky č. 169/2016 Sb., o stanovení rozsahu dokumentace veřejné zakázky na stavební práce a soupisu stavebních prací, dodávek a služeb s výkazem výměr Členění soupisu prací (výkazu výměr) přiloženého k faktuře musí odpovídat soupisu prací (výkazu výměr) z nabídky Zhotovitele, pokud se smluvní strany v konkrétním případě nedohodnou jinak.

- 6.3. Zhotovitel musí předložit dílčí faktury nejpozději do 7. dne měsíce následujícího po měsíci uskutečnitelného zdanitelného plnění, konečnou fakturu musí Zhotovitel předložit nejpozději do 7 dnů po ukončení přejímacího řízení doloženého protokolem o předání a převzetí díla podepsaným oběma smluvními stranami.
- 6.4. Objednatel je ve vztahu k danému předmětu plnění osobou povinnou k dani ve smyslu uplatnění přenesené daňové povinnosti dle zákona č. 235/2004 Sb., o dani z přidané hodnoty, v platném znění.
- 6.5. Zhotovitel je oprávněn fakturovat až do výše 90 % z celkové ceny díla. Pozastávku ve výši 10 % uvolní objednatel až po konečném převzetí prací, na základě protokolu o předání a převzetí díla a po odstranění všech vad a nedodělků, a to včetně těch, které nebrání řádnému užívání díla.
- 6.6. Splatnost daňových dokladů (faktur) činí 30 dní ode dne jejich doručení objednateli.
- 6.7. Veškeré daňové doklady (faktury) jsou uhrazeny dnem odepsání příslušné částky z účtu objednatele. Platba bude provedena na účet zhotovitele uvedený na faktuře.
- 6.8. Veškeré účetní doklady musí obsahovat náležitosti daňového dokladu a náležitosti uvedené v této smlouvě, případně i další náležitosti, jejichž požadavek objednatel písemně sdělí zhotoviteli po podpisu této smlouvy. V případě, že účetní doklady nebudou obsahovat požadované náležitosti, je objednatel oprávněn je vrátit zpět k doplnění, lhůta splatnosti počne běžet znovu od doručení řádně opraveného dokladu.
- 6.9. Postoupení nebo zastavení pohledávek zhotovitele vůči objednateli z této smlouvy je možné jen na základě předchozího písemného souhlasu objednatele, jinak je takové postoupení nebo zastavení pohledávky neúčinné.
- 6.10. Zhotovitel je povinen s poslední fakturou zaslat **vyplněnou tabulku aktivace HIM**, která je nedílnou přílohou této smlouvy. V tabulce budou vyplněny pouze položky týkající se dané stavby v Kč s DPH.

7. STAVENIŠTĚ

- 7.1. Prostor staveniště je vymezen příslušnou dokumentací. Pokud bude zhotovitel potřebovat pro realizaci díla prostor větší, zajistí si jej na vlastní náklady.
- 7.2. Vytýčení obvodu staveniště v souladu s projektovou dokumentací, průběhu sítí apod. zajistí zhotovitel jako součást díla.
- 7.3. Zařízení staveniště zabezpečuje zhotovitel v souladu se svými potřebami, projektovou dokumentací předanou objednatelem a s požadavky objednatele.
- 7.4. Nejpozději při předání staveniště budou objednatelem předána zhotoviteli pravomocná rozhodnutí orgánů státní správy. Bez výše uvedených dokladů není zhotovitel povinen staveniště převzít.
- 7.5. Nejpozději při předání staveniště předá objednatel zhotoviteli odsouhlasenou projektovou dokumentaci. Objednatel nese odpovědnost za správnost a úplnost předané příslušné dokumentace.
- 7.6. Zhotovitel se zavazuje, udržovat na převzatém staveništi na svůj náklad pořádek a čistotu, odstraňovat vzniklé odpady, a to v souladu s příslušnými předpisy.
- 7.7. Zhotovitel je povinen dodržovat veškeré platné technické a právní předpisy, týkající se zajištění bezpečnosti a ochrany zdraví při práci a bezpečnosti technických zařízení, požární ochrany apod.
- 7.8. Zhotovitel se zavazuje vysílat k provádění prací pracovníky odborně a zdravotně způsobilé a řádně proškolené v předpisech bezpečnosti a ochrany zdraví při práci.

- 7.9. Zhotovitel se zavazuje zajistit vlastní dozor nad bezpečností práce a soustavnou kontrolu na pracovišti.
- 7.10. Zhotovitel nebude bez písemného souhlasu používat zařízení objednatele a naopak.
- 7.11. V případě pracovního úrazu zaměstnance zhotovitele či jeho poddodavatele vyšetří a sepiše zhotovitel záznam o jeho pracovním úrazu a seznámí bezpečnostního technika objednatele s výsledky šetření.
- 7.12. Porušování předpisů bezpečnosti práce a technických zařízení a bezpečnosti provozu se považuje za neplnění povinností zhotovitele podle smlouvy o dílo.
- 7.13. Zhotovitel se zavazuje informovat objednatele s dostatečným předstihem o pohybu jiných osob než zaměstnanců zhotovitele na staveništi a objednatel je oprávněn tento pohyb omezit nebo vyloučit. Toto ustanovení se vztahuje na všechny pracovníky případných poddodavatelů a jejich zaměstnanců a na všechny ostatní fyzické osoby, jejichž pohyb na staveništi zhotovitel vyžaduje.
- 7.14. Zhotovitel vyklidí staveniště do 5 dnů po předání a převzetí celého díla objednatelem. Za vyklizené se považuje staveniště zbavené všech odpadů a nečistot a uvedené do stavu předpokládaného projektovou dokumentací a dohodou stran, jinak do stavu původního.
- 7.15. Zhotovitel se zavazuje, že v případě, že budou stavební práce na určité části staveniště přerušeny, zajistí zhotovitel ochranu díla před poškozením klimatickými vlivy. V případě, že tyto škody vzniknou, je zhotovitel povinen je v plném rozsahu odstranit na vlastní náklady.
- 7.16. Zhotovitel je povinen pro své pracovníky a na své náklady zabezpečit na staveništi chemické WC a je povinen zajistit, aby je používali.

8. PROVÁDĚNÍ DÍLA

- 8.1. Ode dne převzetí staveniště je zhotovitel povinen vést stavební deník v souladu s ust. § 157 zákona č. 183/2006 Sb., o územním plánování a stavebním řádu (stavební zákon), v platném znění, a zapisovat do něho veškeré skutečnosti rozhodné pro plnění této smlouvy.
- 8.2. Stavební deník musí být přístupný na stavbě u mistra nebo stavbyvedoucího pro oprávněné zástupce objednatele a případného koordinátora BOZP stavby, a to každý den minimálně v době od 07:00 hodin do 16:00 hodin.
- 8.3. TD na stavbě nesmí provádět zhotovitel ani osoba s ním propojená. To neplatí, pokud TD provádí objednatel.
- 8.4. Zhotovitel má povinnost umožnit výkon TD a autorského dozoru projektanta, případně výkon činnosti koordinátora bezpečnosti a ochrany zdraví při práci na staveništi, pokud to stanoví platné a účinné právní předpisy. Zároveň je zhotovitel povinen zajistit pro výkon těchto činností odpovídající zázemí v rámci staveniště.
- 8.5. TD objednatele je oprávněn kontrolovat dodržování projektu, technických norem, smluvních podmínek a právních předpisů a rozhodnutí státní správy. Na nedostatky zjištěné v průběhu prací je povinen zhotovitele neprodleně písemně upozornit a stanovit zhotoviteli lhůtu pro odstranění vzniklých závad. Zhotovitel je povinen činit neprodleně veškerá potřebná opatření k odstranění vytknutých závad. V případě, že zhotovitel vytknuté vady ve sjednaném termínu neodstraní, použije objednatel sankční opatření uvedené v čl. 12.
- 8.6. Případné změny stavby oproti schválené projektové dokumentaci musí být písemně odsouhlaseny TD objednatele.

- 8.7. Zhotovitel je povinen předávat TD objednatel zjišťovací protokoly, faktury a případné soupisy dodatečných stavebních prací a méněprací i v elektronické podobě ve formátech použitých u jednotlivých výkazů v nabídce.
- 8.8. Zhotovitel je povinen veškerý nepoužitelný materiál, který vznikl při realizaci díla, zlikvidovat ve smyslu zákona o odpadech a prokázat toto objednateli, a to i v případě, že by skutečný objem takového materiálu přesahoval objemy uvedené ve výkazu výměr. Pokud bude muset zhotovitel odstranit odlišné množství materiálu, než bylo stanoveno v projektové dokumentaci a ve výkazu výměr, provede zhotovitel jeho přesný soupis včetně ocenění dle jednotkových cen použitých v položkovém rozpočtu, který je přílohou této smlouvy. V případě, že zhotovitel může část materiálu, který je dle projektu označen jako nepoužitelný a u kterého v položkovém rozpočtu, který je přílohou této smlouvy, ocenil jeho vytěžení, manipulaci s ním, jeho odvoz a poplatky za uložení na skládku a který by musel být zlikvidován ve smyslu zákona o odpadech, využít ať už při stávající stavební nebo jiné stavební akci, provede v rámci konečné fakturace soupis tohoto materiálu a následně tento soupis včetně kalkulace předloží objednateli k odsouhlasení. Tento postup musí být taktéž v souladu s ustanoveními čl. 5.
- 8.9. V průběhu provádění díla se budou konat kontrolní dny, které bude svolávat a řídit objednatel nebo jím určená osoba a jichž se zúčastní objednatel, zhotovitel a objednatelem určený TD, případně autorský dozor, případně jiné osoby určené objednatelem. Zápisy z kontrolních dnů zajišťuje objednatel nebo jím určená osoba. Součástí kontrolních dnů bude průběžně projednáván postup realizace stavebních prací, včetně jejich dopadu na omezení výroby a jejich přípustnost. Závěry uskutečněné na kontrolních dnech jsou pro obě strany závazné, nemohou však měnit ustanovení smlouvy, mohou však sloužit jako podklad pro dodatek ke smlouvě. Na základě požadavku objednatele učiněného nejméně 3 dny před konáním kontrolního dne je zhotovitel povinen při kontrolním dni předložit písemnou zprávu o postupu prací v rozsahu určeném objednatelem.
- 8.10. TD objednatel je oprávněn dát zhotoviteli pokyn k dočasnému zastavení provádění díla. Pokud se nejedná o pokyn k zastavení provádění díla z viny zhotovitele, má zhotovitel právo na úhradu nákladů vzniklých tímto dočasným zastavením provádění díla, a pokud nedojde k jiné dohodě, pak platí, že má zhotovitel právo na změnu termínu dokončení stavby o dobu shodnou s dobou, po kterou bylo provádění díla TD objednatelem dočasně zastaveno.
- 8.11. Zhotovitel je povinen vyzvat písemně objednatele k prověření prací a konstrukcí, které v dalším pracovním postupu budou zakryty nebo se stanou nepřístupnými, tj. zejména pokládka jednotlivých podkladních vrstev konstrukce komunikace, rozvodů a kabelů před záhozem či zakrytím, veškeré izolace, injektáže, jakož i dalším předepsaným zkouškám, a to nejméně 5 pracovních dnů předem. Ke kontrole zakrývaných a znepřístupňovaných prací a konstrukcí předloží zhotovitel veškeré výsledky o provedených zkouškách prací, důkazy o jakosti použitých materiálů použitých pro zakrývané práce, certifikáty a atesty. Provedení kontroly bude dokladováno zápisem do stavebního deníku nebo samostatným protokolem. Pokud se objednatel nedostaví, pokračuje zhotovitel v pracích na díle a případné odkrytí provede na náklady objednatele. Pokud je při dodatečném odkrytí zřejmé, že práce či konstrukce byly provedeny vadně, hradí náklady na dodatečné odkrytí zhotovitel. Před zakrytím či znepřístupněním pořídí zhotovitel fotografickou dokumentaci nebo videozáznam zakrývaných částí v rozsahu specifikovaném objednatelem a předá je bez zbytečného odkladu objednateli. Zhotovitel je povinen účastnit se přejímek zakrývaných konstrukcí a všech zkoušek svým odpovědným zástupcem, nikoli jen zástupcem poddodavatele. Zhotovitel je povinen k provádění předepsaných zkoušek zajistit příslušnou normu nebo technický předpis, podle kterého se zkouška provádí.
- 8.12. Zhotovitel vyzve kromě objednatele i správce podzemních vedení a inženýrských sítí dotčených stavbou k jejich kontrole a převzetí a zjištěnou skutečnost nechá potvrdit

- zápisem do stavebního deníku. Zhotovitel před jejich zakrytím zajistí geodetická zaměření, která nejpozději při protokolárním předání díla předá objednateli.
- 8.13. Zjistí-li zhotovitel při provádění díla skryté překážky bránící řádnému provádění díla, je povinen tuto skutečnost bez odkladu oznámit objednateli a navrhnout další postup.
 - 8.14. Zhotovitel je povinen bez odkladu upozornit objednatele na případnou nevhodnost realizace vyžadovaných prací, v případě, že tak neučiní, nese jako odborná firma veškeré náklady spojené s následným odstraněním vady díla. V případě, že zhotovitel navrhuje změnu projektového řešení z jakéhokoli důvodu, je povinen udělat to písemnou formou na samostatném listu, kde bude vždy uvedeno zdůvodnění navrhované změny podepsané oprávněným zástupcem zhotovitele. Součástí navrhované změny vždy bude i vyčíslení předpokládaného cenového rozdílu (dalších, např. časových nároků na realizaci) oproti smluvnímu řešení. Povinnou součástí každého návrhu změny je i výslovné sdělení zhotovitele, v čem nevhodnost vyžadovaného řešení spočívá, zejména jaké konkrétní ustanovení příslušné technické normy či jiného technického či právního předpisu je projektovým řešením porušeno.
 - 8.15. Zhotovitel je povinen informovat Objednatele o termínech pokládky asfaltové směsi a umožnit Objednateli, případně jím zmocněné osobě, provádět kontrolu teplot asfaltové směsi, jak při nakládce asfaltové směsi v příslušné obalovně Zhotovitele, tak při jejím rozprostírání a hutnění v Místě plnění. V případě, že Objednatel, případně jím zmocněná osoba, zjistí, že teploty asfaltové směsi neodpovídají hodnotám požadovaným normou ČSN 73 6121, je Objednatel oprávněn odmítnout nevyhovující dodávku asfaltové směsi a Zhotovitel nesmí takovou asfaltovou směs použít pro realizaci Díla. Odmítne-li Objednatel dodávku z důvodu dle předchozí věty, je Zhotovitel povinen vadnou dodávku asfaltové směsi nahradit a dodat do Místa plnění novou dodávku asfaltové směsi splňující podmínky minimálních a maximálních teplot dle normy ČSN 73 6121. O odmítnutí dodávky asfaltové směsi a provedení nápravy se provede zápis do stavebního deníku. Riziko případného prodloužení způsobeného nahrazováním vadných dodávek asfaltové směsi nese Zhotovitel.
 - 8.16. Pokud činnostmi zhotovitele dojde ke způsobení škody objednateli nebo třetím osobám v důsledku opomenutí, nedbalosti nebo neplnění podmínek vyplývajících ze zákona, technických či jiných norem případně této smlouvy, je zhotovitel povinen nejpozději do 14 dnů od oznámení rozsahu a charakteru škod tuto škodu odstranit a není-li to možné, škodu finančně nahradit.
 - 8.17. Vznikne-li v průběhu provádění díla nutnost působení koordinátora BOZP, podle části třetí zákona 309/2006 Sb., o zajištění dalších podmínek bezpečnosti a ochrany zdraví při práci, v platném znění, resp. podle jeho prováděcích předpisů, aniž by tato skutečnost již vyplývala ze skutečností známých objednateli před zahájením díla, je zhotovitel povinen tuto skutečnost bezodkladně sdělit objednateli. Objednatel je povinen v takovém případě jmenovat koordinátora BOZP.
 - 8.18. Objednatel může rozhodnout, že koordinátor BOZP bude na stavbě působit i tehdy, když právní předpisy jeho působení nevyžadují.
 - 8.19. Zhotovitel je povinen poskytnout koordinátorovi BOZP, pokud byl objednatelem určen, plnou součinnost ve smyslu zákona č. 309/2006 Sb. a jeho prováděcích předpisů.
 - 8.20. Zhotovitel prohlašuje, že před zahájením stavebních prací uskuteční veškeré úkony nutné pro zjištění skrytých překážek pro provedení díla, jimiž jsou myšleny zejména kontrolní průzkumy daného staveniště a ověří tak, že staveniště umožňuje provedení díla dohodnutým způsobem. Dále zhotovitel prohlašuje, že před zahájením stavebních prací provede kontrolu výpočtů pro návrh některých částí díla, překontroluje údaje uvedené ve výkazu výměr a veškeré poskytnuté podklady vzájemně porovná a ověří jejich správnost a proveditelnost díla. Případný soupis vad a nedostatků včetně návrhů na jejich odstranění a dopadu na předmět a cenu díla

zhotovitel bezodkladně předá objednateli. Tím není dotčena odpovědnost objednatele za správnost a úplnost projektové dokumentace.

- 8.21. Součástí plnění zhotovitele dle této smlouvy a průkazem řádného provedení díla či jeho části je organizace, provedení a doložení úspěšných výsledků potřebných individuálních, komplexních, garančních zkoušek díla a dodržování požadavků orgánů státního stavebního dohledu, příp. jiných orgánů příslušných ke kontrole staveb.
- 8.22. Všechny povrchy, konstrukce, zařizovací předměty, součásti vnitřního vybavení, venkovní plochy apod. poškozené v důsledku stavební činnosti uvede zhotovitel před odevzdáním díla objednateli do původního stavu, v případě jejich zničení je zhotovitel povinen nahradit je novými.
- 8.23. Stavbyvedoucím je Ing. Jan Dvořák, e-mail: jan.dvorak@swietelsky.cz, mobil: +420 724 353 703. Tato osoba musí osobně při realizaci díla vykonávat funkci stavbyvedoucího. Pokud v průběhu provádění díla dojde ke změně v osobě stavbyvedoucího, je zhotovitel povinen tuto skutečnost oznámit písemně objednateli a to před zahájením působení nového stavbyvedoucího na stavbě. Nový stavbyvedoucí musí splňovat minimální kvalifikační požadavky kladené na stavbyvedoucího obsažené v zadávací dokumentaci k zadávacímu řízení. Stavbyvedoucí je na požádání objednatele povinen prokázat svoji totožnost.
- 8.24. Zhotovitel prohlašuje, že je schopen zajistit dostatečné množství asfaltových směsí nutných k realizaci veřejné zakázky v době jejího plnění, neboť je vlastníkem obalovny asfaltových směsí, což dokládá výpisem ze své majetkové evidence, popř. pojistnou smlouvou, přičemž tento doklad přikládá jako přílohu k této smlouvě.
- 8.25. Vzhledem k výše uvedenému prohlášení v čl. 8. odst. 8.24. této smlouvy zhotovitel dokládá plán dopravní trasy s uvedením vzdálenosti k místu plnění díla v km, po které bude zajišťovat včasnou dodávku potřebného množství asfaltových směsí na staveniště.
- 8.26. Zhotovitel zajistí informování o omezení provozu na příslušném úseku komunikace v souvislosti s jím prováděnými pracemi, a to formou informačních tabulí s uvedením počátku a konce trvání prací, které omezení provozu způsobují. Tyto Informativní tabule dle manuálu Komunikační strategie MHMP ze dne 18. 9. 2018 budou mít schválený rozměr a jednotný vzhled a budou umístěny na sloupku s reflexními červeno bílými prvky. Zhotovitel je povinen tyto tabule zajistit v dostatečném množství (minimálně dvou) dle délky úseku a významu komunikace k informování veřejnosti o připravovaném dopravním omezení s dostatečným předstihem před zahájením prací (ideálně 7 dní předem). Přesné umístění tabulí bude součástí dopravně inženýrského opatření (DIO), které je součástí žádosti o dopravně inženýrské rozhodnutí (DIR). Po ukončení omezení provozu, nejpozději však v den předání díla, je zhotovitel povinen tyto tabule demontovat. V případě změny doby trvání prací je zhotovitel povinen zajistit aktualizaci na tabuli uváděných údajů, a to neprodleně od okamžiku, co bude změna doby trvání prací známa. Zhotovitel nese veškerou odpovědnost za dodržení veškerých zákonných postupů při umísťování těchto informačních tabulí.
- 8.27. Zhotovitel se zavazuje, že se bude v průběhu provádění díla řídit technickými normami, a že při realizaci budou použity asfaltové směsi, jejichž průkazní zkoušky předložil před předáním staveniště ke schválení objednateli.

9. PŘEVZETÍ DÍLA

- 9.1. Zhotovitel vyzve nejméně 5 pracovních dnů před termínem dokončení díla objednatele k předání a převzetí díla. Podmínkou předání a převzetí díla

objednatel je řádné splnění předmětu díla bez vad a nedodělků s výjimkou vad dle čl. 9. odst. 9.5. Zápis o předání a převzetí musí obsahovat soupis případných vad a nedodělků. Zápis o předání a převzetí díla bude proveden společně objednatel se zhotovitelem dle obvyklých obchodních zvyklostí ve dvou stejnopisech, z nichž jeden obdrží objednatel a jeden zhotovitel

- 9.2. Zhotovitel je povinen k předání a převzetí díla přizvat TD, autorský dozor, veškeré dotčené orgány a jiné osoby, které určí objednatel zápisem do stavebního deníku.
- 9.3. Objednatel je oprávněn, nikoliv však povinen, převzít dílo i s ojedinělými drobnými vadami a nedodělků, které samy o sobě ani ve spojení s jinými nebrání řádnému a bezpečnému užívání předmětu díla. Pokud objednatel v takovém případě dílo převezme, je zhotovitel povinen drobné vady nebo nedodělků odstranit v dohodnutých lhůtách.
- 9.4. K zahájení přejímacího řízení je zhotovitel povinen předložit zejména:
- stavební deník
 - atesty použitých materiálů a doklady o provedených zkouškách
 - souhlasy vlastníků či správců inženýrských sítí se záhozem
 - dokumentaci skutečného provedení stavby či jejích částí ve třech vyhotoveních včetně geodetického zaměření . Zhotovitel předá 2 paré TD. Zhotovitel dále dokumentaci předá objednateli, resp. jeho odd. informačního rozvoje a GIS dokumentaci skutečného provedení stavby a před finální přejímkou objednateli (TD) předá originál dokladu kompletně ukončeného dokladu "Oznámení o ukončení prací".
 - geodetické zaměření skutečného stavu včetně dokladu o předání IPR Praha
 - prohlášení o shodě
 - doklady o likvidaci odpadů
 - změnové listy
 - dokumentaci skutečného provedení stavby či jejích částí ve třech vyhotoveních a v digitální podobě
 - další doklady, které bude v souvislosti s kolaudačním řízením (příp. předčasným užíváním) požadovat zejména stavební úřad, Policie ČR či jiný účastník kolaudačního řízení.
- 9.5. Předávací řízení je zahájeno kontrolou dokladové části, kterou předá zhotovitel v originálech, s očíslováním jednotlivých dokladů a jejich úplným seznamem. Zhotovitel jako součást dokladové části předloží i oběma stranami podepsané předávací protokoly z přejímek jednotlivých poddodávek, včetně soupisu vad a nedodělků z těchto přejímek. Doba, kterou poskytne zhotovitel objednateli ke kontrole úplnosti dokladové části je jeden pracovní den. V případě předložení neúplné dokladové dokumentace vyzve objednatel zhotovitele k jejímu doplnění a vlastní předávací řízení bude zahájeno v náhradním termínu po jejím doplnění. Minimální doba, kterou zhotovitel poskytne zástupci objednatele ke kontrole předávané části díla a zpracování soupisu vad a nedodělků, je 5 pracovních dnů.
- 9.6. Přejímka je ukončena podpisem předávacího protokolu zmocněnými zástupci obou stran. Podpis předávacího protokolu je datem předání díla ve smyslu příslušných ustanovení této smlouvy.
- 9.7. O předání a převzetí díla bude sepsán protokol, ve kterém mimo jiné budou uvedeny vady a nedodělků dle čl. 9. odst. 9.3. této smlouvy a lhůty pro odstranění, datum vyklizení staveniště apod.
- 9.8. V případě dohody stran, je možné dílo předávat v ucelených, samostatně funkčních částech.

- 9.9. Zhotovitel je oprávněn za účelem zajištění realizace předmětu díla v termínech stanovených touto smlouvou provést dílo prostřednictvím svých dalších poddodavatelů, a to vyjma prací vyloučených z poddodavatelského systému v souladu s ustanovením § 105 odst. 2 zákona č. 134/2016 Sb., o zadávání veřejných zakázek, v platném znění, a specifikovaných v zadávací dokumentaci. V případě, že by zhotovitel hodlal provést změnu v seznamu poddodavatelů předloženého v nabídce, je povinen o tom písemně informovat objednatele, který je v odůvodněných případech oprávněn nového poddodavatele odmítnout.
- 9.10. Ke změně poddodavatele, prostřednictvím kterého zhotovitel prokazoval v zadávacím řízení kvalifikaci, může dojít jen ve výjimečných případech se souhlasem objednatele, nový poddodavatel musí splňovat minimálně ty kvalifikační předpoklady, jako původní poddodavatel prokázal v rámci zadávacího řízení.
- 9.11. Má-li být část díla realizována prostřednictvím poddodavatele, který za zhotovitele prokázal určitou část kvalifikace, musí se poddodavatel podílet na plnění díla v tom rozsahu, v jakém prokázal kvalifikaci.

10. ZÁRUČNÍ PODMÍNKY

- 10.1. Záruční doba díla je dohodnuta na 60 měsíců na stavební část a 36 měsíců na vodorovné dopravní značení
Záruční doba počíná běžet dnem předáním a převzetím díla nebo jednotlivé části díla v případě převzetí díla po částech.
- 10.2. Dílo má vady, pokud jeho provedení neodpovídá požadavkům uvedeným ve smlouvě o dílo, příslušným ČSN, TKP nebo jiné dokumentaci, vztahující se k provedení díla.
- 10.3. Zhotovitel, odpovídá za vady, které má dílo v době předání nebo které se vyskytly v záruční době. Za vady díla, které se projeví po záruční době, odpovídá zhotovitel v případě, že jejich příčinou bylo porušení povinností zhotovitele. Zhotovitel neodpovídá za vady způsobené nesprávným provozováním díla, jeho poškozením živelnou událostí nebo třetí osobou.
- 10.4. Objednatel je povinen zjištěné vady písemně reklamovat u zhotovitele, a to do 14 pracovních dnů ode dne, kdy tuto vadu zjistil. V reklamaci objednatel uvede popis vady, jak se projevuje, zda požaduje vadu odstranit nebo zda požaduje finanční náhradu nebo zda požaduje prodloužení záruky na základě provedených kontrolních a přejímacích zkoušek asfaltových vrstev
- 10.5. Zhotovitel započne s odstraňováním reklamované vady do 10 dnů ode dne doručení písemného oznámení o vadě, pokud se smluvní strany nedohodnou jinak. V případě havárie bránící plynulému provozu objednatele započne zhotovitel s odstraněním vady bezodkladně, tj. do 24 hodin od jejího oznámení, pokud se strany nedohodnou jinak. Zhotovitel odstraní reklamované vady v technologicky nejkratším termínu, nejdéle však v termínu dohodnutém s objednatelem. Pokud se jedná o vadu omezující provoz (výrobu) objednatele, je zhotovitel povinen ji odstranit do 72 hodin od nahlášení. Jestliže zhotovitel neodstraní vadu v dohodnutém termínu, je objednatel oprávněn na náklady zhotovitele vadu odstranit sám nebo za pomoci třetí osoby. Objednatel je povinen umožnit zhotoviteli odstranění vady. Zhotovitel je povinen nastoupit k odstranění vady i v případě, že reklamaci neuznává.
- 10.6. Oznámení o ukončení odstranění vady a předání provedené opravy objednateli provede zhotovitel protokolárně. Na provedenou opravu poskytne zhotovitel novou záruku ve stejné délce jako je uvedena v čl. 10. odst. 10.1. této smlouvy, která počíná běžet dnem předání a převzetí opravy potvrzením předávacího protokolu oběma smluvními stranami a ostatními účastníky řízení o předání a převzetí opravy.

11. ODPOVĚDNOST ZA ŠKODU

- 11.1. Nebezpečí škody na realizovaném díle nese zhotovitel v plném rozsahu až do dne předání a převzetí díla.
- 11.2. Zhotovitel nese odpovědnost původce odpadů a zavazuje se nezpůsobit únik ropných, toxických či jiných škodlivých látek na stavbě.
- 11.3. Zhotovitel je povinen nahradit objednateli v plné výši škodu, která vznikla při realizaci díla v souvislosti nebo jako důsledek porušení povinností a závazků zhotovitele dle této smlouvy.
- 11.4. Zhotovitel prohlašuje, že má ke dni podpisu smlouvy uzavřenou pojistnou smlouvu, týkající se pojištění jeho odpovědnosti za škody způsobené jeho činností jakožto zhotovitele včetně možných škod způsobených jeho pracovníky či spolupracujícími osobami, a to do výše minimálně 10 milionů Kč. Zhotovitel se zavazuje, že bude po celou dobu stavby takto pojištěn. Zhotovitel předloží pojistnou smlouvu objednateli na vyžádání.
- 11.5. Zhotovitel tímto prohlašuje, že je odpovědný za vzniklou škodu v důsledku neproplacení dotace objednateli z důvodu nedodržení těchto smluvních podmínek, a to zejména nedodržení termínu dokončení díla. Zhotovitel se pak zavazuje uhradit objednateli škodu rovnající se výši neproplacené dotace z důvodu nedodržení smluvních podmínek ze strany zhotovitele. Ostatní nároky na náhradu škody či sankce zůstávají nedotčeny.

12. SANKCE

- 12.1. V případě nedodržení dohodnutého termínu předání díla se zhotovitel zavazuje uhradit objednateli smluvní pokutu ve výši 0,5 % z ceny díla za každý i započatý den prodlení.
- 12.2. Zhotovitel se zavazuje, že v případě nedodržení termínu vyklizení a vyčištění staveniště zaplatí objednateli smluvní pokutu ve výši 0,05 % z ceny díla za každý i jen započatý den prodlení.
- 12.3. Zhotovitel se zavazuje, že v případě nedodržení termínu k odstranění vady uvedené v protokolu o předání a převzetí zaplatí objednateli smluvní pokutu ve výši 1.000 Kč za každou jednotlivou vadu a každý i jen započatý den prodlení.
- 12.4. V případě, že objednatel neuhradí fakturu v termínu splatnosti, zavazuje se uhradit úrok z prodlení ve výši 0,1 % z fakturované částky za každý i jen započatý den prodlení.
- 12.5. Zhotovitel se zavazuje zaplatit smluvní pokutu ve výši 10.000 Kč v případě porušení povinností vyplývajících z bezpečnosti a ochrany zdraví při práci, a to za každé jednotlivé porušení.
- 12.6. V případě prodlení zhotovitele s odstraněním nahlášené reklamace ve sjednaném termínu, je zhotovitel povinen zaplatit objednateli smluvní pokutu ve výši 1.000 Kč za každou reklamovanou vadu a za každý započatý den prodlení, v případě havárie smluvní pokutu ve výši 10.000 Kč za každou reklamovanou vadu (havárii) a za každý započatý den prodlení.
- 12.7. Jestliže zhotovitel i přes písemné upozornění objednatele pokračuje ve stavebních pracích v rozporu se svými povinnostmi či zadáním, je zhotovitel povinen zaplatit objednateli smluvní pokutu ve výši 10.000 Kč za každý takový případ.
- 12.8. V případě porušení ustanovení v čl. 7. odst. 7.16. smlouvy je zhotovitel povinen zaplatit objednateli smluvní pokutu ve výši 1.000 Kč za každé porušení (doložené např. fotodokumentací).

- 12.9. V případě porušení ustanovení v čl. 8 . odst. 8.23. nebo čl. 9. odst. 9.9. smlouvy je zhotovitel povinen zaplatit objednateli smluvní pokutu ve výši 50.000 Kč za každé porušení.
- 12.10. V případě, že závazek provést dílo zanikne před řádným ukončením díla, nezanikají nároky na smluvní pokuty, pokud vznikly dřívějším porušením povinností. Zánik závazku jeho pozdním plněním neznamená zánik nároku na smluvní pokutu za prodlení s plněním či s plněním ze záruky za odstranění vad.
- 12.11. Smluvní pokuty se nezapočítávají na náhradu případně vzniklé škody.
- 12.12. Smluvní pokuty je objednatel oprávněn započítat proti pohledávce zhotovitele.
- 12.13. Splatnost smluvních pokut je dohodnuta na 30 dnů po obdržení daňového dokladu (faktury) s vyčíslením smluvní pokuty.

13. Odstoupení od smlouvy

- 13.1. Za podstatné porušení smlouvy dle § 2002 a násl. občanského zákoníku, při kterém je druhá strana oprávněna odstoupit od smlouvy, se považuje zejména:
- a) vady díla již v průběhu jeho provádění, pokud zhotovitel na písemnou výzvu objednatele vady neodstraní ve stanovené lhůtě,
 - b) prodlení zhotovitele se zahájením stavby o více než 10 dnů
 - c) prodlení zhotovitele s dokončením díla o více než 30 dnů,
 - d) úpadek zhotovitele ve smyslu zákona č. 182/2006 Sb., insolvenčního zákona, v platném znění
 - e) vstup zhotovitele do likvidace,
 - f) porušování předpisů bezpečnosti práce a technických zařízení, v případě, že byl zhotovitel na takové nedostatky písemně upozorněn a v přiměřené lhůtě nezjednal nápravu,
 - g) nedodržování povinnosti stanovené v čl. 11. odst. 11.4. této smlouvy.
- 13.2. Účinky odstoupení od smlouvy nastávají dnem doručení oznámení o odstoupení druhé straně smlouvy.

14. Vyšší moc, prodlení smluvních stran

- 14.1. Pokud některé ze smluvních stran brání ve splnění jakékoli její povinnosti z této smlouvy překážka v podobě vyšší moci, nebude tato smluvní strana v prodlení se splněním příslušné povinnosti, ani odpovědná za újmu plynoucí z jejího porušení. Pro vyloučení pochybností se předchozí věta uplatní pouze ve vztahu k povinnosti, jejíž splnění je přímo nebo bezprostředně vyloučeno vyšší mocí.
- 14.2. Vyšší mocí se pro účely této smlouvy rozumí mimořádná událost, okolnost nebo překážka, kterou příslušná smluvní strana při vynaložení náležité péče nemohla před uzavřením této smlouvy předvídat ani jí předejít a která je mimo jakoukoliv kontrolu takové smluvní strany a nebyla způsobena úmyslně ani z nedbalosti jednáním nebo opomenutím této smluvní strany. Takovými událostmi, okolnostmi nebo překážkami jsou zejména, nikoliv však výlučně:
- (i.) živelné události – zemětřesení, záplavy, vichřice atd.;
 - (ii.) události související s činností člověka – např. války, občanské nepokoje, havárie letadel, radioaktivní zamoření štěpným materiálem nebo radioaktivním odpadem,

nikoli však stávky zaměstnanců, hospodářské poměry a podobné okolnosti související s činností Strany, která se Vyšší moci dovolává;

- (iii.) epidemie, karanténa, či krizová a další opatření orgánů veřejné moci, a to zejména epidemie koronaviru označovaného jako SARS CoV-2 (způsobujícího nemoc COVID-19, jak může být virus někdy také v praxi označován), a s tím související existující či budoucí krizová opatření, jiná opatření, nové právní předpisy, správní akty či zásahy orgánů veřejné moci České republiky či jiných států,
 - (iv.) obecně závazné akty státních a místních orgánů – zákony, nařízení, vyhlášky atd., včetně pokynů Objednatele z nich nezbytně vycházejících, nikoli však správní, soudní nebo jiná rozhodnutí v konkrétní věci vydaná k tíži smluvní strany dovolávající se zásahu vyšší moci, pokud je důvodem jejich vydání porušení právní povinnosti touto smluvní stranou nebo její nedbalost.
- 14.3. Pro vyloučení pochybností se uvádí, že za vyšší moc se nepovažuje jakékoliv prodlení s plněním závazků kteréhokoliv z poddodavatelů zhotovitele, jakož ani finanční situace, insolvence, reorganizace, konkurs, vyrovnání, likvidace či jiná obdobná událost týkající se zhotovitele nebo jakéhokoliv jeho poddodavatele nebo exekuce na majetek zhotovitele nebo jakéhokoliv smluvního dodavatele zhotovitele.
- 14.4. Smluvní strana dotčená vyšší mocí je povinna informovat druhou smluvní stranu o existenci překážky v podobě vyšší moci bez zbytečného odkladu a dále podniknout veškeré kroky, které lze po takové smluvní straně rozumně požadovat, aby se zmírnil vliv vyšší moci na plnění povinností dle smlouvy.
- 14.5. Pokud bude zásah vyšší moci přetrvávat déle než [6 (slovy šest) měsíců], je kterákoliv ze smluvních stran oprávněna od této smlouvy odstoupit. Na základě odstoupení od této smlouvy z tohoto důvodu nevznikají druhé smluvní straně žádné nároky na náhradu škody nebo smluvní pokuty, jež jinak tato smlouva může s odstoupením spojit, nejsou však dotčeny nároky smluvních stran řádně vzniklé do té doby.
- 14.6. Žádná smluvní strana není odpovědná za prodlení se splněním svého závazku v případě, že i druhá smluvní strana je v prodlení se splněním svého synallagmatického závazku.

15. ZÁVĚREČNÁ USTANOVENÍ

- 15.1. Veškerá jednání o stavbě a na stavbě s objednatelem či státními orgány budou probíhat v českém jazyce. Veškeré doklady o stavbě, použitých materiálech a konstrukcích předávané objednateli budou v českém jazyce.
- 15.2. Tuto smlouvu lze měnit pouze číslovanými dodatky, podepsanými oběma smluvními stranami.
- 15.3. Tuto smlouvu je možno ukončit písemnou dohodou smluvních stran.
- 15.4. Zhotovitel se zavazuje, že na základě předloženého harmonogramu prací vypracuje ve spolupráci s objednatelem platební kalendář.
- 15.5. Objednatel může smlouvu vypovědět písemnou výpovědí s jednoměsíční výpovědní lhůtou, která začíná běžet prvním dnem kalendářního měsíce následujícího po kalendářním měsíci, v němž byla výpověď doručena zhotoviteli.
- 15.6. Pro případ zániku závazku před řádným ukončením díla je zhotovitel povinen ihned předat objednateli nedokončené dílo včetně věcí, které opatřil a které jsou součástí díla a uhradit případně vzniklou škodu. Objednatel je povinen uhradit zhotoviteli cenu věcí, které opatřil a které se staly součástí díla. Smluvní strany uzavřou dohodu, ve které upraví vzájemná práva a povinnosti.

- 15.7. Zhotovitel není oprávněn bez souhlasu objednatele postoupit práva a povinnosti vyplývající z této smlouvy třetí osobě.
- 15.8. Případná neplatnost některého ustanovení této smlouvy nemá za následek neplatnost ostatních ustanovení. Pro případ, že se kterékoliv ustanovení této smlouvy stane neúčinným nebo neplatným, se smluvní strany zavazují bez zbytečného odkladu nahradit takové ustanovení novým.
- 15.9. V případě, že některá ze smluvních stran odmítne převzít písemnost nebo její převzetí znemožní, se má za to, že písemnost byla doručena.
- 15.10. Smlouva se řídí českým právním řádem. Obě strany se dohodly, že pro neupravené vztahy plynoucí z této smlouvy platí příslušná ustanovení občanského zákoníku
- 15.11. Osoby podepisující tuto smlouvu svým podpisem stvrzují platnost svého oprávnění zastupovat smluvní stranu.
- 15.12. Smluvní strany se dohodly, že případné spory budou přednostně řešeny dohodou. V případě, že nedojde k dohodě stran, bude spor řešen místně a věcně příslušným soudem.
- 15.13. Smluvní strany prohlašují, že žádná informace uvedená v této smlouvě není předmětem obchodního tajemství ve smyslu § 504 občanského zákoníku.
- 15.14. Smluvní strany vysloveně souhlasí s tím, aby tato smlouva byla uvedena v Centrální evidenci smluv vedené Technickou správou komunikací hl. m. Prahy, a. s. (CES TSK), která obsahuje údaje o smluvních stranách, předmětu smlouvy, číselné označení této smlouvy, datum jejího uzavření, dobu účinnosti od/do a dále vlastní text smlouvy.
- 15.15. Smluvní strany výslovně sjednávají, že uveřejnění této smlouvy v registru smluv dle zákona č.340/2015 Sb., o zvláštních podmínkách účinnosti některých smluv, uveřejňování těchto smluv a o registru smluv (zákon o registru smluv), v platném znění, zajistí objednatel.
- 15.16. Obě strany smlouvy prohlašují, že si smlouvu přečetly, s jejím obsahem souhlasí a že byla sepsána na základě jejich pravé a svobodné vůle, prosté omylu.
- 15.17. Tato smlouva je vyhotovena v pěti stejnopisech, z nichž každý má platnost originálu, objednatel obdrží 3 stejnopisy a zhotovitel 2 stejnopisy.
- 15.18. Tato smlouva nabývá platnosti dnem jejího podpisu oběma smluvními stranami a účinnosti dnem jejího uveřejnění v registru smluv.
- 15.19. Zhotovitel neposkytne žádné informace týkající se prováděného díla dalším osobám, s výjimkou oprávněných zástupců objednatele.
- 15.20. Každá ze smluvních stran potvrzuje, že při sjednávání této Smlouvy postupovala čestně a transparentně a současně se zavazuje, že takto bude postupovat i při plnění této Smlouvy a veškerých činnostech s ní souvisejících. Smluvní strany potvrzují, že se seznámily se zásadami Criminal compliance programu Technické správy komunikací hl. m. Prahy, a.s. (dále jen „CCP“), zveřejněných na webových stránkách objednatele, zejména s Kodexem CCP a zavazují se tyto zásady po dobu trvání smluvního vztahu dodržovat. Každá ze smluvních stran se zavazuje, že bude jednat a přijme opatření tak, aby nevzniklo důvodné podezření na spáchání trestného činu či k jeho spáchání, tj. tak, aby kterékoli ze smluvních stran nemohla být přičtena odpovědnost podle zák. č. 418/2011 Sb., o trestní odpovědnosti právnických osob a řízení proti nim nebo nevznikla trestní odpovědnost jednajících osob podle zák. č. 40/2009 Sb., trestní zákoník.
- 15.21. Nedílnou součástí této smlouvy jsou přílohy:
 - položkový rozpočet;
 - finanční a časový harmonogram;
 - seznam poddodavatelů;



Smlouva o dílo „Hrozenkovská, rek. komunikace, P 17, č. akce 1000125/1“

- Manuál hospodaření s vybouraným materiálem;
- Výpis z majetkové evidence, popř. pojistná smlouva, nájemní smlouva, potvrzení pojišťovny dokládající vlastnictví obalovny asfaltových směsí.
- Plán dopravní trasy, po které bude zajišťovat včasnou dodávku potřebného množství asfaltových směsí na staveniště
- Metodický pokyn pro 2D dokumentaci skutečných provedení staveb
- Tabulka aktivace HIM

V Praze dne _____.

27. 11. 2020

Za objednatele

Technická správa komunikací hl. m. Prahy, a. s.



Karel Pospíšil



Filip Hájek

TECH. SPRÁVA KOMUNIKACÍ
hl.m. PRAHY, a.s.
Řásnovka 770/8, 110 00 PRAHA 1
70

V Praze dne 24.11.2020

Za zhotovitele

SWIETELSKY stavební s.r.o.

odštěpný závod Dopravní stavby STŘED



Ing. Rastislav Súlovský
vedoucí odštěpného závodu

 **SWIETELSKY** ³²
stavební s.r.o.
odštěpný závod Dopravní stavby STŘED
Sokolovská 192/79, 186 00 Praha
IČO: 480 35 599, DIČ: CZ48035599



REKAPITULACE STAVBY

Kód: 1
Stavba: Hrozenkovská, Praha 17, č.akce 13491 - Etapa 1

KSO:
Místo: ulice Hrozenkovská

CC-CZ:
Datum: 13. 4. 2020

Zadavatel:
Technická správa komunikací hl. m. Prahy a.s.

IČ: 03447286
DIČ: CZ03447286

Uchazeč:
SWIETELSKY stavební s.r.o.

IČ: 48035599
DIČ: CZ48035599

Projektant:
DIPRO, spol s r.o.

IČ: 48592722
DIČ: CZ48592722

Zpracovatel:
TMI Building s.r.o.

IČ: 05733171
DIČ: CZ05733171

Poznámka:

Cena bez DPH 17 378 499,26

DPH základní	Sazba daně	Základ daně	Výše daně
snížená	15,00%	17 378 499,26	3 649 484,84
		0,00	0,00

Cena s DPH v CZK 21 027 984,10

Projektant

Zpracovatel

Datum a podpis:

Razítko

Datum a podpis:

Razítko

Objednavatel

Uchazeč

Datum a podpis:

Razítko

Datum a podpis:

Razítko


SWIETELSKY (32)
stavební s.r.o.
podstátný závod Dopravní stavby STŘED
Sokolovská 102/79, 186 00 Praha
IČO: 480 35 599, DIČ: CZ48035599

24 - 11 - 2020

REKAPITULACE OBJEKTŮ STAVBY A SOUPISŮ PRACÍ

Kód: 1

Stavba: Hrozenkovská, Praha 17, č.akce 13491 - Etapa 1

Místo: ulice Hrozenkovská

Datum: 13. 4. 2020

Zadavatel: Technická správa komunikací hl. m. Prahy a.s.

Projektant: DIPRO, spol s r.o.

Uchazeč: SWIETELSKÝ stavební s.r.o.

Zpracovatel: TMI Building s.r.o.

Kód	Popis	Cena bez DPH [CZK]	Cena s DPH [CZK]
Náklady z rozpočtů		17 378 499,26	21 027 984,10
SO 101	Komunikace	14 832 502,85	17 947 328,45
SO 301	Rekonstrukce přípojek UV	764 689,85	925 274,72
VRN	Vedlejší rozpočtové náklady	331 383,73	400 974,31
ON	Ostatní náklady	1 449 922,83	1 754 406,62

"Hrozenkovská, rek. komunikace, P 17, č. akce 10001251"

FINANČNÍ A ČASOVÝ HARMONOGRAM

Objekt	2020/2021																														
	1	2	3	4	5	6	7	8	9	10	11	12	13	14	15	16	17	18	19	20	21	22	23	24	25	26	27	28	29	30	
SO 101 - Komunikace																															
SO 301 Rekonstrukce přípojek UV																															
VRN																															
ON																															
FINANČNÍ PLNĚNÍ	7 900 000,00																														

Objekt	2020/2021																														
	31	32	33	34	35	36	37	38	39	40	41	42	43	44	45	46	47	48	49	50	51	52	53	54	55	56	57	58	59	60	
SO 101 - Komunikace																															
SO 301 Rekonstrukce přípojek UV																															
VRN																															
ON																															
FINANČNÍ PLNĚNÍ	9 478 499,26																														

Zahájení prací: po podpisu SoD a předání staveniště
 Dokončení prací: 60 kalendářních dnů od zahájení prací

V Praze dne: 24.11.2020


 Ing. Rastislav Štřelovský

vedoucí odstěpného závodu



odštěpný závod Dopravní stavby STŘED
 Sokolovská 192/79, 186 00 Praha
 IČO: 480 35 589, DIČ: CZ48035599



SWIETELSKY stavební s.r.o.
odštěpný závod Dopravní stavby STŘED
Sokolovská 192/79, 186 00 Praha 8
IČ: 48035599, DIČ: CZ48035599
T: +420 296 177 825
E: office-praha@swietelsky.cz
reg. OR KS Č. Budějovice, odd. C, vl. 8032



ČESTNÉ PROHLÁŠENÍ

SWIETELSKY stavební s.r.o.
SWIETELSKY stavební s.r.o. odštěpný závod Dopravní stavby STŘED
se sídlem Sokolovská 192/79, 186 00 Praha 8
IČ: 480 35 599
registrovaná OR Krajského soudu v Českých Budějovicích, oddíl C, vložka 8032

Zastoupená: Ing. Rastislav Súl'ovský, vedoucí odštěpného závodu

Dodavatel veřejné zakázky:
„Hrozenkovská, rek. komunikace, P 17, č. akce 1000125/1“

prohlašuje, že

bude při realizaci veřejné zakázky spolupracovat s následujícími poddodavateli prací:

Identifikační údaje poddodavatele	Druh prováděných prací (profesi)	Procentuální finanční podíl
M. Částka, s.r.o. Mrkvičkova 1091/2, 163 00 Praha 6 IČO: 272 18 643	Geodetické práce	1 %
VIAKONTROL, spol s.r.o. Houdova 59/18, 158 00 Praha 5 IČO: 602 02 564	Zkoušky	0,9 %
OAT, s.r.o. Nedokončená 363/38, Štěrboholy, 102 00 Praha 10 IČO: 49616374	Řezání a zálivka spár, dilatace, geomříž	0,4 %
Ludmila Muselová Elišky Krásnohorské 2562, 438 01 Žatec IČO: 699 09 580	Kovovýroba	0,9 %
Pražská plynárenská Servis distribuce, a.s., člen koncernu Pražská plynárenská, a.s. U Plynárny 1450/2a, Michle, 140 00 Praha 4 IČO: 471 16 471	Rekonstrukce přípojek UV	3,1 %
DIPRO, spol. s.r.o. Modřanská 11/1387, 143 00 Praha 12 – Modřany IČO: 485 92 722	Projektční práce	1,6 %
BITUNOVA spol. s.r.o. Havlíčková 4923/60a, 586 01 Jihlava IČO: 494 33 601	Živичné postřiky	1,2 %
Pražské služby, a.s. Pod Šancemi 444/1, 190 00 PRAHA 9 IČO: 601 94 120	DIO	1,6 %
Martin Nezhyba Nedašovská 341/14, 155 21 Praha 5 – Zličín IČO: 654 20 047	Sadové úpravy	0,3 %
JIHO Stavspol, s.r.o. Rantířovská 284/19, 586 01 Jihlava IČO: 038 30 616	Dopravní značení	1,8 %

Jakákoliv změna poddodavatelského zajištění bude předem odsouhlasena zadavatelem.

Toto prohlášení činím na základě své jasné, svobodné a omylu prosté vůle a jsem si vědom všech následků plynoucích z uvedení nepravdivých údajů.

V Praze dne 24.11.2020



Ing. Rastislav Sůľovský
vedoucí odštěpného závodu DS STŘED

 **SWIETELSKY** [®]
stavební s.r.o.
odštěpný závod Dopravní stavby STŘED
Sokolovská 192/79, 186 00 Praha
IČO: 480 35 599, DIČ: CZ48035599



Hospodaření s vybouraným materiálem
- základní podmínky postupu dodavatele

- 1) Dodavatel a Technická správa komunikací hl. m. Prahy, a.s. (dále jen „TSK“) jsou podle uzavřené smlouvy povinni při hospodaření s vybouraným majetkem, zejm. při příjmu a odběru materiálu ze staveb, postupovat v souladu s následujícími zásadami, vyplývajícími z vnitropodnikového pracovního postupu PP 02/99 – Hospodaření s vybouraným materiálem.
- 2) Při předání staveniště, nejpozději však 1 týden před zahájením odvozu materiálu ze staveb do skladu TSK, bude předán do oddělení hospodářské správy podepsaný „Protokol o likvidaci dlažebního materiálu“. Dnem jeho podpisu přejímá zodpovědnost za materiál zástupce dodavatele.
- 3) Vedoucí skladu TSK je osoba kompetentní a zodpovědná za provoz skladu, jejíž pokynů jsou povinni uposlechnout pracovníci dodavatele, a která mj.:
 - po zvážení dodaných dlažebních kostek určuje místo jejich uložení, provádí kvalifikovaný odhad jejich znečištění příp. pomíchání (max. 5%).
 - u kusového materiálu, kromě určení místa uložení, zabezpečuje jeho přepočítání, příp. přeměření a uložení do předepsaných stohů, příp. na palety, a to podle jednotlivých druhů a kvality v souladu se zásadami obsaženými v Místním řádu skladu. Práce zajišťují pracovníci dodavatele s využitím svých zařízení a příslušného nářadí.
- 4) Sklad TSK vystavuje na každou dodávku materiálu doklad – příjemku.
- 5) Proces s odvozem dlažby je ukončen:
 - odsouhlasením formuláře „Vyúčtování likvidace dlažebního materiálu“ – akceptuje se 90 % výtěžnosti, tj. 10 % ztrát. Případné vyšší ztráty se řeší formou náhrady škody v ceně chybějícího materiálu uvedeného v „Protokolu“ (viz. bod 2) a dvojnásobku ceny uvedené v ceníku, který je součástí pracovního postupu PP 02/99 (viz. bod 1),
 - bezrozporovým prohlášením o předání materiálu v „Protokolu o předání a převzetí stavby“.
- 6) Pracovníci dodavatele, pohybující se ve skladu s vědomím pracovníků skladu, musí být proškoleni svým zaměstnavatelem z hlediska bezpečnosti práce a musí jím být vybaveni osobními ochrannými prostředky pro daný druh práce. Každý takový pracovník je povinen se seznámit s Místním řádem skladu, seznámení s ním potvrdit svým podpisem a je povinen ho bezpodmínečně dodržovat.
- 7) Pro odběr materiálu ze skladu platí uvedené zásady obdobně.
- 8) Všechny uvedené základní podmínky postupu je dodavatel povinen sdělit svému případnému subdodavateli.
- 9) Dotazy, příp. další podrobnosti zodpoví a upřesní pracovníci hospodářské správy TSK na telefonním čísle 241 471 148 – sklad a 257 015 748.

Výpis

z obchodního rejstříku, vedeného
Městským soudem v Praze
oddíl C, vložka 257824

Datum vzniku a zápisu:	31. května 2016
Spisová značka:	C 257824 vedená u Městského soudu v Praze
Obchodní firma:	Obalovna Středokluky s.r.o.
Sídlo:	Dubečská 3238/36, Strašnice, 100 00 Praha 10
Identifikační číslo:	050 70 333
Právní forma:	Společnost s ručením omezeným
Předmět podnikání:	Výroba, obchod a služby neuvedené v přílohách 1 až 3 živnostenského zákona
Statutární orgán:	
jednatel:	MAREK KEBRT, dat. nar. 25. února 1958 Oblouková 559, 252 46 Vrané nad Vltavou Den vzniku funkce: 31. května 2016
jednatel:	Ing. RASTISLAV SÚLOVSKÝ, dat. nar. 14. června 1970 Husova 479, 252 30 Řevnice Den vzniku funkce: 31. května 2016
Počet členů:	2
Způsob jednání:	Společnost zastupují vždy oba jednatelé společně
Společníci:	
Společník:	PORR a.s., IČ: 430 05 560 Dubečská 3238/36, Strašnice, 100 00 Praha 10
Podíl:	Vklad: 2 500 000,- Kč Splaceno: 100% Obchodní podíl: 50% Druh podílu: základní
Společník:	SWIETELSKY stavební s.r.o., IČ: 480 35 599 Pražská tř. 495/58, České Budějovice 3, 370 04 České Budějovice
Podíl:	Vklad: 2 500 000,- Kč Splaceno: 100% Obchodní podíl: 50% Druh podílu: základní
Základní kapitál:	5 000 000,- Kč

SWIETELSKY stavební s.r.o.
odštěpný závod Dopravní stavby STŘED
Sokolovská 192/79, 186 00 Praha 8
IČ: 480 35 599, DIČ: CZ48035599
T: +420 296 177 825
E: office-praha@swietelsky.cz
reg. OR KS Č. Budějovice, odd. C, vl. 8032



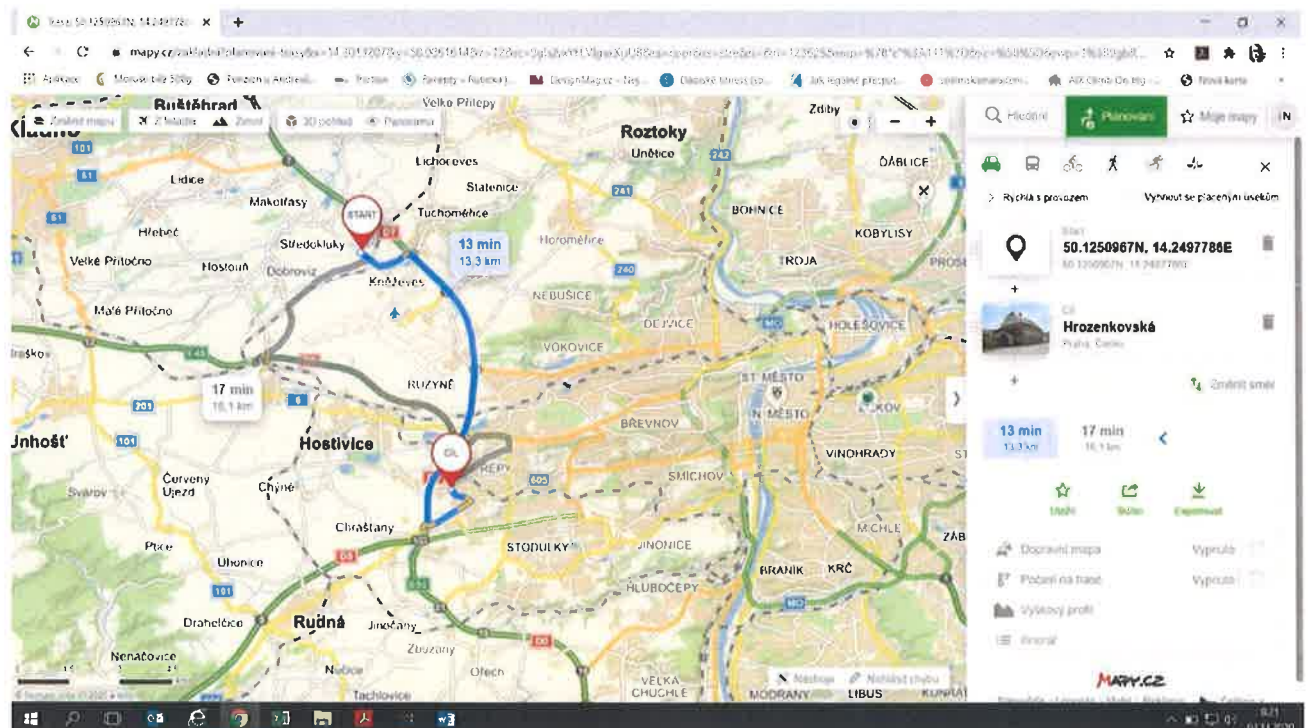
PLÁN DOPRAVNÍ TRASY DODÁVKY ASFALTOVÝCH SMĚSÍ NA STAVENIŠTĚ

SWIETELSKY stavební s.r.o.
SWIETELSKY stavební s.r.o. odštěpný závod Dopravní stavby STŘED
se sídlem Sokolovská 192/79, 186 00 Praha 8
IČ: 480 35 599
registrovaná OR Krajského soudu v Českých Budějovicích, oddíl C, vložka 8032
Zastoupená: Ing. Rastislavem Súřovským, vedoucím odštěpného závodu

Dodavatel veřejné zakázky:
„Hrozenková, rek. komunikace, P 17, č. akce 1000125/1“

čestně prohlašuje, že je vlastníkem 50 % podílu společnosti **Obalovna Středokluky s.r.o.**, se sídlem Dubečská 3238/36, 100 00 Praha 10 Strašnice, IČ: 05070333, adresa provozu obalovny: Nové Středokluky 391, 252 68 Středokluky, a je připraven zajistit z této obalovny dodávky asfaltových směsí pro výše uvedenou stavbu. Výkon obalovny činí **160t/hod.**

Dopravní vzdálenost z obalovny na místo stavby – cca 13,3 km
Časová vzdálenost – cca 13 min.



Dále **čestně prohlašuje**, že k přepravě směsi z obalovny budou použity vozidla o následujících tonážích:

1. Nákladní automobil 8x4 o tonáži 17 – 20t
2. Návěs o tonáži 29 – 32t

V Praze dne 24.11.2020


Ing. Rastislav Súlfovský
vedoucí odštěpného závodu DS STŘED



Metodický pokyn pro 2D dokumentaci skutečných provedení staveb-varianta jednoduché stavby a stavební zásahy /verse 25.1.2016/

Mail **DSPS.5300@TSK-PRAHA.CZ**
TELEFON 257 015 236

POZOR: Dokumentace skutečného provedení stavby musí být vždy označena číslem stavby / přiděluje koordináční komise TSK/ !!!

Stavby jsou pro tento účel členěny do dvou skupin :

1. **Jednoduché stavby a stavební zásahy** - stavba nových vozovek, chodníků, odvodnění, schodů, sloupů veřejného osvětlení /VO/ dopravního značení a dopravně bezpečnostního zařízení, dále rekonstrukce a opravy stávajících silničních objektů, stavby a ukládání nových a výměny starých inženýrských sítí, napojení nové komunikace na stávající apod. Do této kategorie se řadí i havárie na inženýrských sítích.
Pro objekty světelné signalizace, proměnných dopravních tabulí a televizního dohledu má TSK vytvořen samostatný metodický pokyn.
2. **Stavební a provozní celky** – stavba nebo stavby velkého rozsahu, které jsou dále členěny do stavebních objektů jako např. stavby tunelů, obytných satelitů, obchodních a administrativních center apod.

Dokumentace skutečného provedení stavby / dále jen DSPS / se vždy skládá ze dvou nezbytných částí:

1. **Geodetické zaměření stavby včetně dopravního značení a stavebních úprav dotčeného okolí**
2. **Finální realizační dokumentace, popisující konečný reálný stav**

/TSK může ve specifických případech požadovat jako součást DSPS i expertně vyhodnocené studie např. pro hluk a vibrace nebo kvalitu hutnění překopů a kaveren, případně fotodokumentaci postupu prací./

Geodetické zaměření stavby včetně stavebních úprav dotčeného okolí TSK vyžaduje přednostně v digitální formě a skládá se :

- z textového souboru se seznamem souřadnic - x,y,z, popis bodu / JTSK, třída přesnosti 3, výšky Bpv/
- z výkresu 2D /polohopis/ ve formátu dgn,dwg,vyk nebo dxf
- z textového souboru s popisem výkresu – např. rozložení typů objektů a případných poznámek a textů do vrstev nebo knihoven prvků a uživatelsky definovaných čar

Obsah výkresu je shodný s předpisem pro tvorbu Jednotné digitální mapy Prahy /IMIP, IPR/ s tím, že jestliže není u překopů /výkopů/ komunikací stejná šířka tohoto překopu v celé délce, zaměřuje geodet nejen vedení trasy /inž.sít/, **ale i hrany výkopu**. Pokud je předepsaná oprava povrchu v celé šíři, musí být tato změna zaměřena geodetem. Stejně tak musí geodet např. zaměřit technologickou změnu /rozhraní/ obrusných vrstev vozovek a chodníků nebo bezbariérové přechody, jestliže tyto změny nastaly v rámci popisované stavby. V případě, že je překop veden v zeleni nebo je využito technologie protlaku pod plání komunikace, není třeba zaznamenávat hrany překopu.

V případě, že investor využívá služeb některých z firem, které jsou aktuálně vysoutěženy jako zhotovitel TSK v sortimentu běžné údržby komunikací, může využít znalostí těchto firem a jejich prostřednictvím odevzdávat zaměření konečných úprav komunikací jako výstup ze software EBU. Tento způsob se využívá především u akcí menšího rozsahu a havárií a je opět vždy třeba uvádět číslo akce. Seznam těchto firem je k dispozici na TSK.

Finální realizační dokumentace, popisující konečný reálný stav je možno odevzdávat v digitální formě jako výkres ve formátu dgn,dwg,vyk nebo dxf nebo v klasické papírové formě. Ve většině případů postačí výkres situace stavebního zásahu se staničením, s vyznačením příčných a podélných řezů a dále potom výkresy těchto řezů s popisem technologických vrstev / např. LA,AB,CB/ , jejich mocnosti v cm a okótování šířky překopu / šířka je v celé délce neměnná/. V případě, že přesnou kresbu nelze jednoduše provést v realizační dokumentaci, je nutno využít služeb geodeta a např. staničení a hrany překopu realizovat v geodetickém zaměření stavby.

U CELKOVÉ REKONSTRUKCE VOZOVEK A CHODNÍKŮ JE NUTNÉ Z PROJEKTU DODAT KROMĚ GEODETICKÉHO ZAMĚŘENÍ:

- TECHNICKOU ZPRÁVU VČETNĚ SADOVÝCH ÚPRAV
- PŘEHLEDNOU BAREVNOU SITUACI
- SITUACI OBJEKTŮ
- VZOROVÝ PŘÍČNÝ ŘEZ
- PŘÍČNÉ ŘEZY
- PODÉLNÉ ŘEZY

PŘÍLOHA

Pro aktivaci HIM vzniklého investiční výstavbou je třeba předat vyčíslení pořizovací hodnoty odděleně v následujícím členění podle čísel objektů:

Protokoly jsou vyžadovány pro a) - j) samostatně. Samostatné protokoly pro podpoložky (b.1 - b.8) nejsou nutné.

a) Pozemky včetně nákladů na výkup pozemku – (předat kopii znaleckého posudku)

b) Hodnota komunikace

- b.1.) vozovka
 - b.1.1.) kryt vozovky, podkladní vrstvy, pláň, zemní práce
 - b.1.2.) obruby /včetně výkazu bm/
 - b.1.3.) svodidla, zábradlí, zrcadla /včetně výkazu bm resp. ks/
 - b.1.4.) dopravní značení svislé a vodorovné /včetně výkazu ks resp. m2 a dopravněbezpečnostní zařízení
- b.2.) chodník (kryt chodníku a podkladní vrstvy)
- b.3.) demolice
- b.4.) chráničky
- b.5.) komunikační zeleň
- b.6.) vyvolané přeložky inženýrských sítí
- b.7.) schodiště
- b.8.) ostatní (PD, revize, poplatky, DIR, dozor, atd.)***

c) Tunely (komunikaci v tunelu zvlášť podle bodu b)

d) Mosty (komunikaci na mostě zvlášť podle bodu b)

**e) Speciální objekty (pítka, nadzemní garáže,..),
P+R,
odtahy a vážení,
zařízení pro zimní službu,
zařízení pro přenosy dat**

f) Odvodnění komunikace /včetně výkazu ks vpustí a přípojek/

g) Zdi

h) Světelná signalizace a světelné dopravní značení na SSZ

i) Stavby, které převzal jiný správce než TSK – s rozdělením na jednotlivé protokoly s uvedením čísel objektů, parcelních čísel, katastrálních území a názvů ulic

j) Objekty pro telematiku

*** tyto položky je možno finančně rozpustit do jiných objektů, je-li to z hlediska investora a zhotovitele účelné.